

# Le dépistage du cancer du sein et du côlon à Genève

Dr Béatrice Arzel

Fondation genevoise pour le dépistage du cancer

# Prévention

**Type de  
prévention**

Primaire

Secondaire

Tertiaire

**Population  
cible**

Susceptible

Asymptomatique

Atteinte de la  
pathologie concernée

**Objectifs**

Réduire (ou  
éliminer) le  
risque

Détecter et traiter la  
maladie dans un  
stade précoce

Réduire les  
complications d'une  
maladie établie

**Résultat  
principal**

Réduire l'incidence

Réduire l'incidence,  
la morbidité et la  
mortalité

Réduire la morbidité  
et l'invalidité

# EFFICACITÉ DU DÉPISTAGE SELON LE CANCER ET LE TEST

Localisation	Méthode de dépistage	Efficacité démontrée ?
Sein	Mammographie	OUI
Colorectal	Recherche de sang dans les selles – coloscopie – sigmoïdoscopie	
Col de l'utérus	Pap test	
poumon	CT low dose	
Prostate	PSA	EVIDENCE LIMITÉE ou ÉTUDES EN COURS
Sein	Tomosynthèse	
Peau	Examen visuel	
Bouche	Examen visuel	
Estomac	Endoscopie	
ovaire	CA 125 et échographie	
Poumon	Radiographie – cytologie	NON
Sein	Palpation	
testicule	palpation	

# Le cancer du sein

- En Suisse, 6300 nouveaux cas de cancer chez la femme et environ 50 chez l'homme
- Cancer le plus fréquent chez les femmes
- Les facteurs de risques :
  - Age
  - Histoire familiale
  - Influence hormonale
  - Radiothérapie du thorax
  - Obésité
  - Alcool, tabac

Déroulement du dépistage

# Le dépistage organisé à Genève

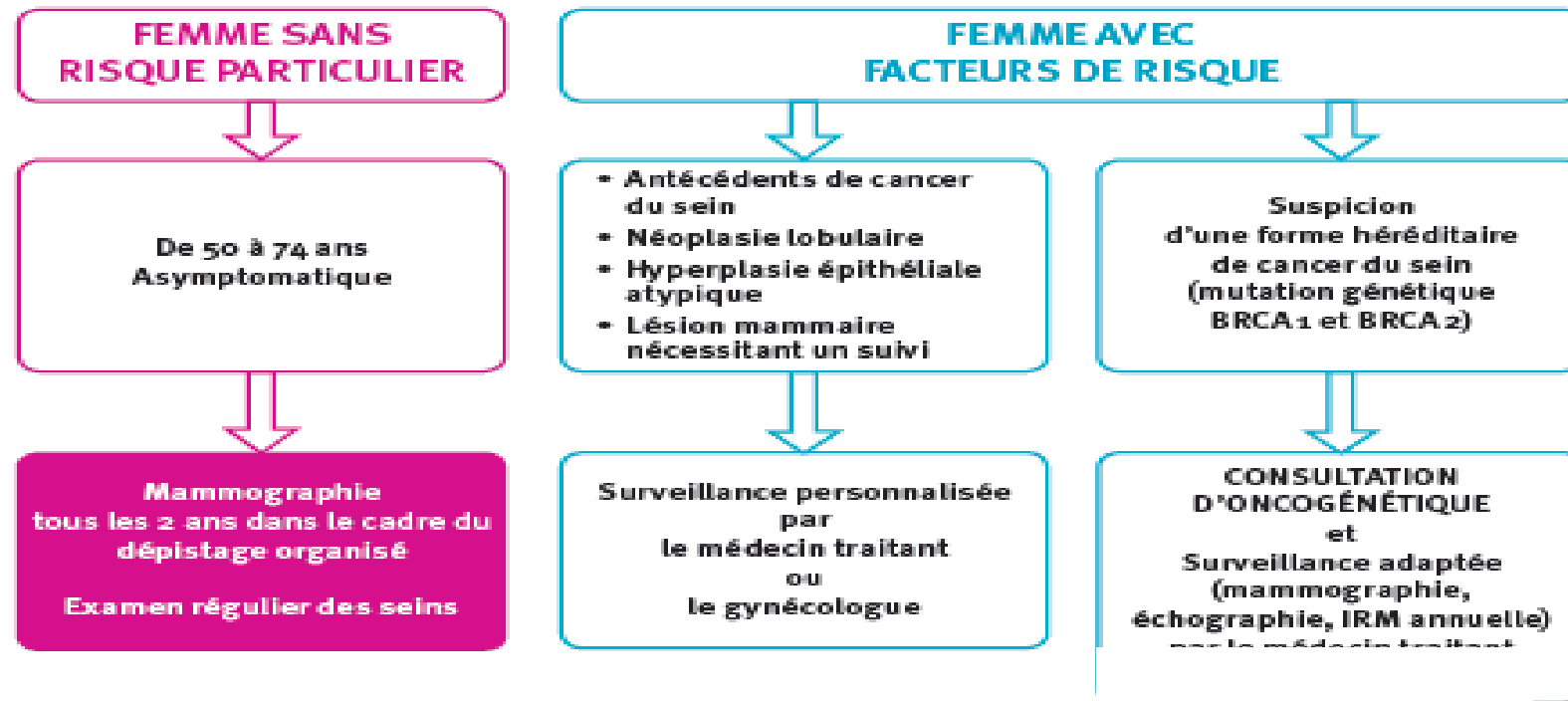
Fondation mandatée par l'Etat de Genève pour **informer** la population et **inviter** tous les deux ans toutes les femmes genevoises de 50 à 74 ans à faire une mammographie de dépistage à un coût abordable (10% du coût total, soit environ 20 Fr.)

**Collabore** avec                    **17** instituts de radiologies (28 radiologues)  
    **6** radiologues 2<sup>ème</sup> lecteurs

**Organise le programme** genevois de dépistage en respectant les **exigences de qualité** européennes (évaluations internes et externes)

Prends en charge le coût de la franchise pour les femmes bénéficiant d'un subside d'assurance maladie et de la mammographie pour les femmes sans assurance.

# Dépistage selon le risque personnel



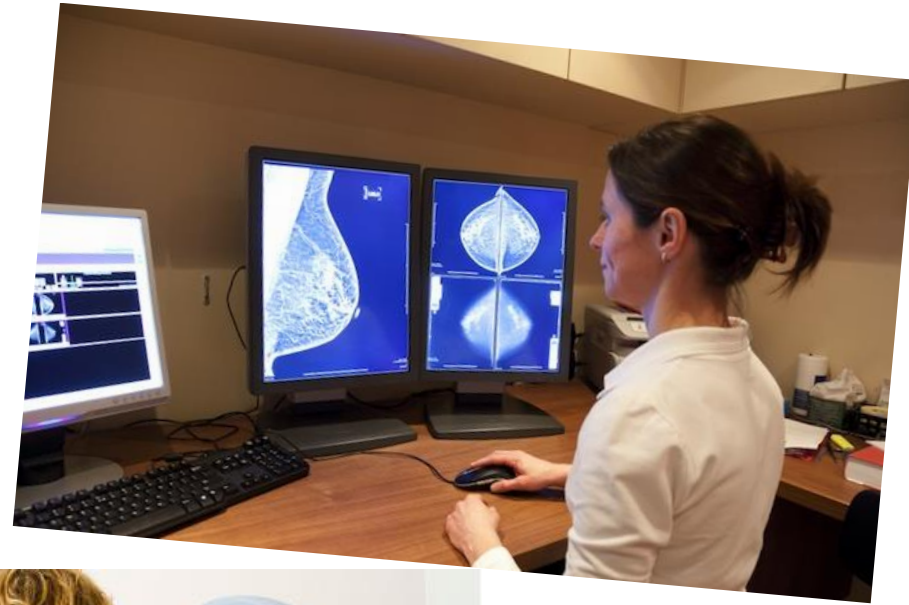
# Dans le cadre du programme organisé

- Une mammographie
- Pour les femmes de plus de 50 ans sans symptômes
- Invitations tous les deux ans des femmes de 50 à 74 ans
- Deux lectures de la mammographies
- Résultats envoyés par courrier dans les 8 jours ouvrables
- Standards de qualité selon les recommandations européennes



# Comment se passe le dépistage?

- La technicienne en radiologie fait deux clichés de chaque sein
- Il faut compter environ 20 – 30 minutes pour ce rendez-vous



# Exigences de qualité du programme

- Double lecture
- Envoi des résultats dans un délai de 8 à 10 jours
- Contrôle qualité des installations
- Formation continue des radiologues et des TRM
- Suivi des examens positifs
- Evaluation interne et externe

# Coût de la mammographie de dépistage

- Selon LAMAL : 19,70 Frs  
(quote part 10%, env 20 francs)
- Pour bénéficiaires du subside : 0 Fr  
(quote part remboursée par Fondation)
- Pour personnes non déclarées ou non assurées : 0 Fr

Femmes sans papier ET <b>assurées</b>	Femmes sans papier ET <b>non assurées</b>
Appeler le médecin ou la Fondation (022.320.28.28) pour obtenir un BON pour une mammographie	Se présenter à la CAMSCO, qui donnera un bon. L'examen se fait aux HUG. La mammographie est prise en charge par la Fondation, grâce à des dons

# EVALUATION ET MONITORING DES PROGRAMMES DE DEPISTAGE DU CANCER DU SEIN: Monitorage national du dépistage organisé du cancer du sein en Suisse Période 2013– 2015

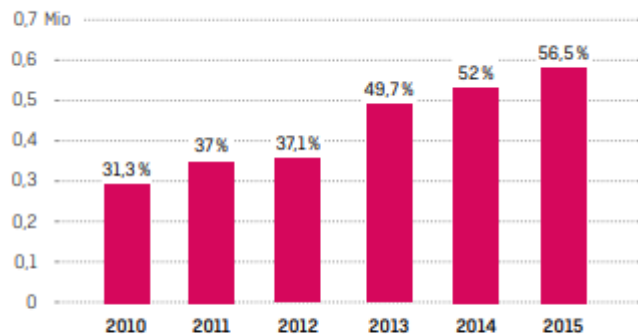


Figure 1A  
 Couverture par programme organisé. État: 2015.  
 Source des données: OFS et SCS.

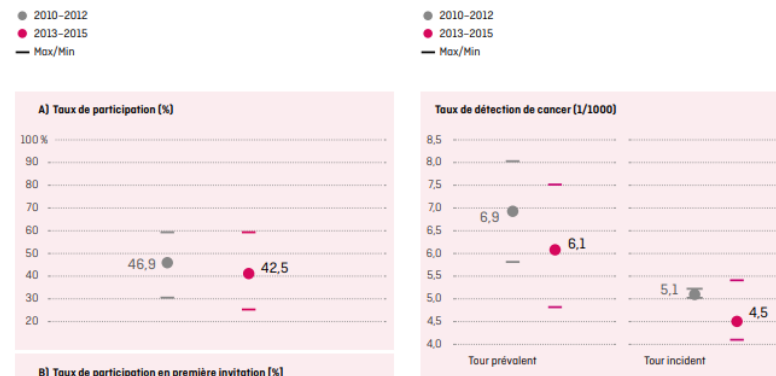


Figure 4  
 Taux de détection de cancer (1/1000) entre 2013–2015, comparé à la période 2010–2012.



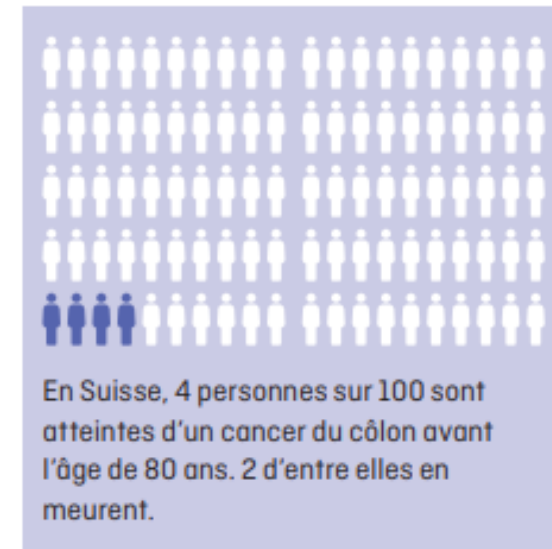
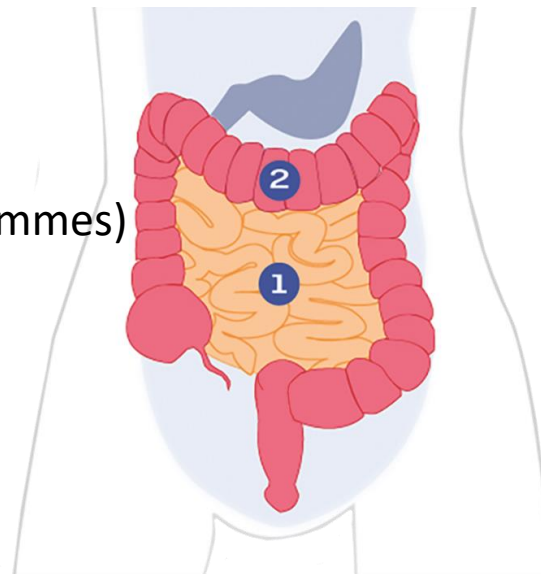
Figure 3  
 Taux de participation à 12 mois aux programmes organisés de dépistage entre 2013–2015, comparé à la période 2010–2012.  
 Taux de participation (tours prévalent et incident) (A), le taux de participation en première invitation (B) et le taux de fidélisation (C).



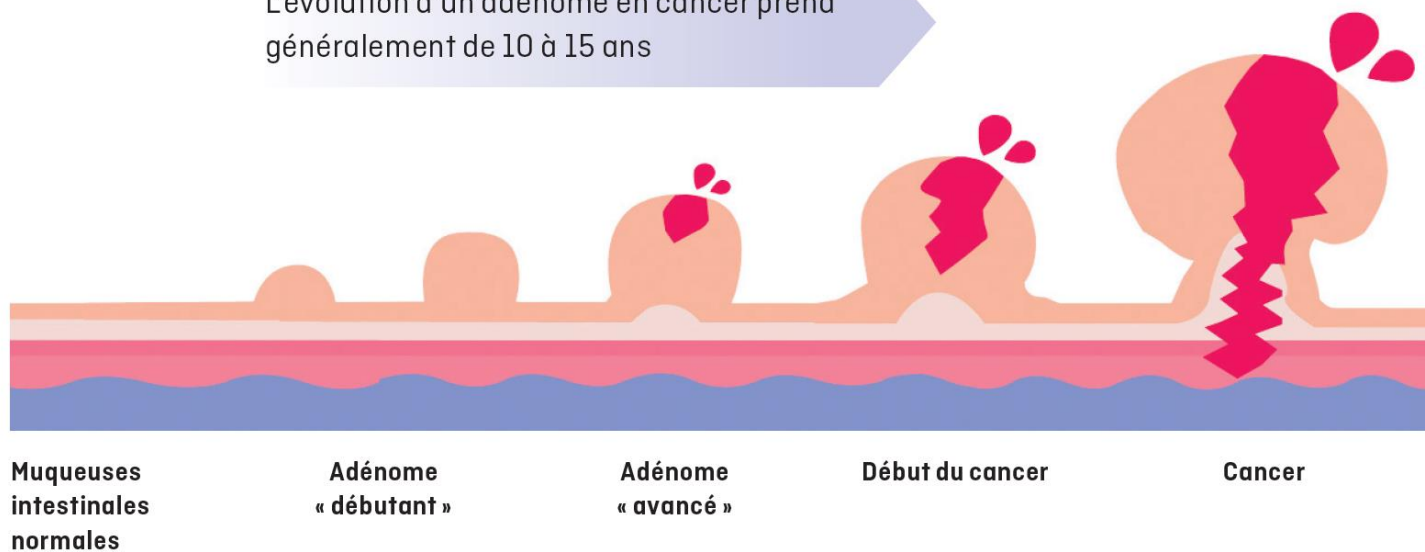
Figure 5  
 Taux de rappel (A) et taux des résultats faux-positifs (B) entre 2013–2015, comparé à la période 2010–2012.

# Cancer colorectal

- 4300 nouveaux cas /an (2300 hommes and 1800 femmes)
- 1700 décès/an
- Age moyen au moment du diagnostic : 70 ans
- L'un des plus haut taux de survie en Europe
  - 93.3% (UICC stage I)
  - 12.9% (UICC stage IV)



L'évolution d'un adénome en cancer prend généralement de 10 à 15 ans



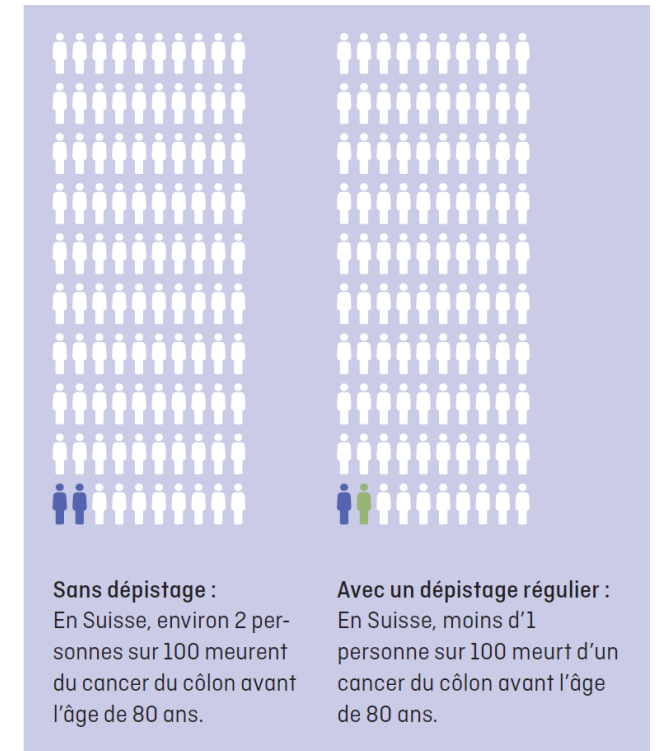
# Prévention du cancer colorectal

- **Peut-on se protéger du cancer du côlon ?**

Il n'y a pas de protection absolue.

- Prévention primaire possible
- Fruits et légumes tous les jours.
- Le moins possible de viande transformée
- Activité physique régulière
- Surveillance du poids.
- Pas tabac et limitation au maximum de l'alcool

# Le dépistage du cancer du côlon



Cancers	Modalité	Fréquence	Début-fin	Commentaires
Colorectal	A choix : <ul style="list-style-type: none"><li>• Recherche de sang dans les selles : test au gâjac ou test immunologique</li><li>• Colonoscopie</li></ul>	Biannuelle (une fois chaque période de 2 ans)  Tous les 10 ans	Début: 50 ans Fin: 70 ans	Remboursé par la LAMal

# Cadre légal du dépistage en Suisse

LAMal (article 12<sup>e</sup> de l'OPAS) :

Les critères d'inclusion définis pour le dépistage colorectal sont d'être une personne âgée de 50 à 69 ans, à risque moyen de cancer colorectal et asymptomatique au niveau digestif.

Les modalités de dépistage prise en charge

- Recherche de saignement occulte dans les selles tous les deux ans, suivie d'une coloscopie diagnostique en cas de résultat positif
- ou directement une coloscopie tous les 10 ans.

L'article 12<sup>e</sup> prévoit de plus une exemption de franchise si le dépistage est fait dans le cadre d'un programme cantonal organisé et reconnu par l'OFSP, après présentation d'un dossier argumenté. A ce jour l'exemption de franchise concerne les cantons de Vaud, Uri, Genève et BeJuNe



## Personnes à risque élevé

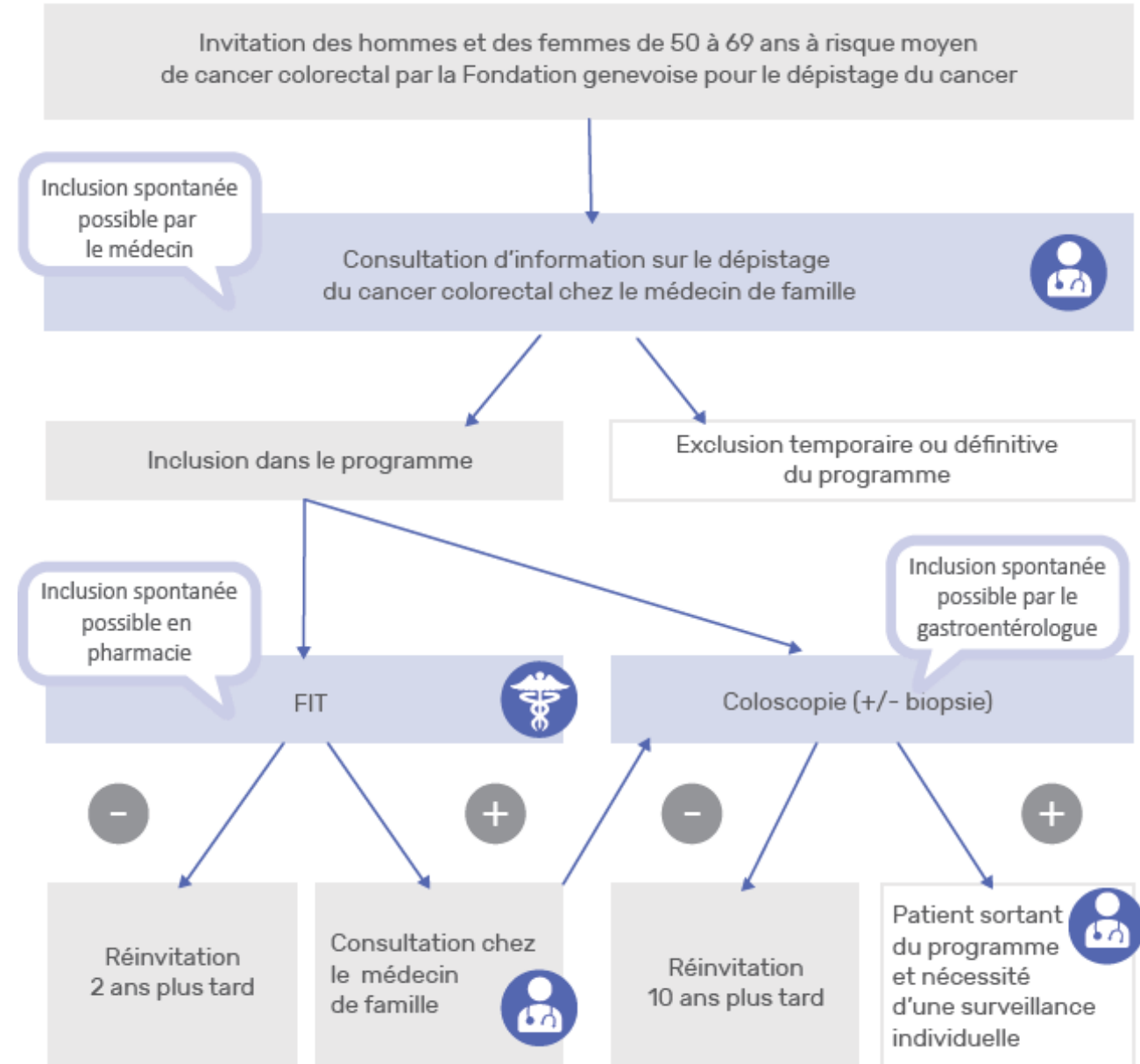
- antécédents personnels de polype colorectal : soumis à un contrôle endoscopique selon des intervalles de temps inférieurs à 10 ans ;
- antécédents familiaux du premier degré d'adénome ou de cancer colorectal survenu avant 60 ans : soumis à un contrôle endoscopique selon des intervalles de temps inférieurs à 10 ans ;
- maladie inflammatoire chronique intestinale (rectocolite ulcéro-hémorragique, maladie de Crohn) ;

## Personnes à risque très élevé

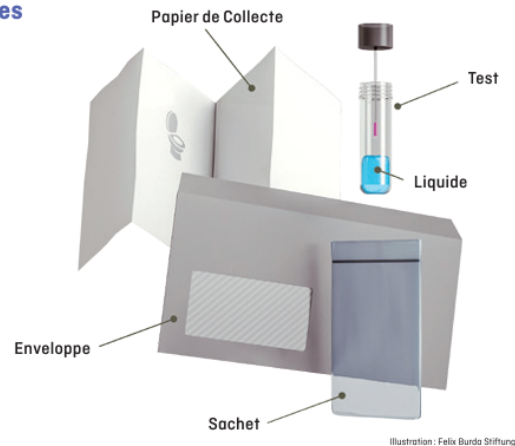
syndromes héréditaires (polypose adénomateuse familiale, syndrome de Lynch)

# Le dépistage du cancer colorectal à Genève

- Personnes à risque moyen = femmes et hommes de 50 à 69 ans
- Critères d'exclusion = personnes à risque élevé ou très élevée
- Modalité de dépistage, selon les préférences du patient :
  - Coloscopie tous les 10 ans
  - FIT tous les 2 ans

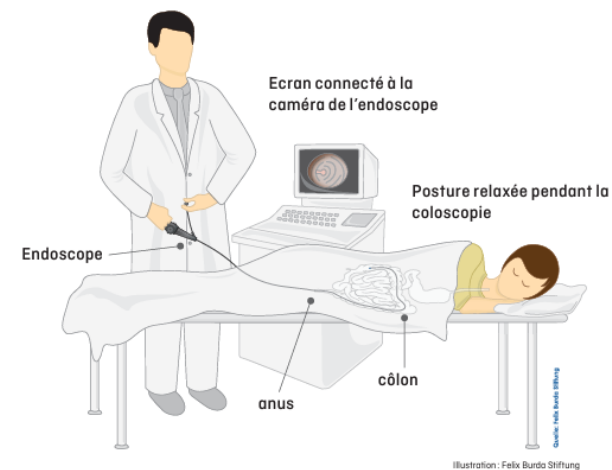


## Comparaison des deux méthodes



### Test de recherche de sang occulte dans les selles (FIT)

<b>À quelle fréquence?</b>	Il faut refaire le test tous les 2 ans.
<b>Comment fonctionne-t-il?</b>	<ul style="list-style-type: none"> <li>• Il faut prélever une toute petite quantité de selles. On fait cela chez soi.</li> <li>• On envoie l'échantillon par la poste.</li> <li>• Un laboratoire l'examine.</li> <li>• Si du sang est découvert, il faudra faire une coloscopie pour vérifier ce qu'il en est.</li> </ul>
<b>Combien coûte-t-il?</b>	Ce test est bon marché.
<b>Quels sont les avantages?</b>	<ul style="list-style-type: none"> <li>• Il n'y a pas besoin de préparation.</li> <li>• C'est un test qui se fait facilement et rapidement.</li> <li>• On évite des coloscopies inutiles.</li> </ul>
<b>Peut-on faire confiance à ce test?</b>	Si on refait le test tous les 2 ans, il est très fiable.
<b>Quels sont les inconvénients?</b>	<ul style="list-style-type: none"> <li>• Il faut refaire le test tous les 2 ans.</li> <li>• Il se peut que le laboratoire trouve du sang, mais que ce sang ne vienne pas d'un cancer ou d'un adénome.</li> </ul>



### Coloscopie

<b>À quelle fréquence?</b>	Il faut refaire la coloscopie tous les 10 ans.
<b>Comment fonctionne-t-elle?</b>	<ul style="list-style-type: none"> <li>• Avant l'examen, il faut suivre un régime particulier et prendre des médicaments (laxatifs) pour nettoyer l'intestin. On fait cela chez soi.</li> <li>• L'examen se passe dans un cabinet médical ou à l'hôpital.</li> <li>• Vous recevrez généralement un calmant qui vous aidera à vous détendre pendant la coloscopie.</li> <li>• Elle dure environ 30 à 45 minutes, plus longtemps si le médecin doit enlever des polypes.</li> </ul>
<b>Combien coûte-t-elle?</b>	Cet examen est cher.
<b>Quels sont les avantages?</b>	<ul style="list-style-type: none"> <li>• C'est le meilleur test pour reconnaître les polypes avant qu'ils n'évoluent en cancer.</li> <li>• Le médecin peut enlever les polypes directement pendant la coloscopie.</li> </ul>
<b>Peut-on faire confiance à cet examen?</b>	Les résultats sont très fiables si vous respectez bien la préparation chez vous.
<b>Quels sont les inconvénients?</b>	<ul style="list-style-type: none"> <li>• Il y a un très petit risque de complications sévères (perforation de l'intestin ou forte hémorragie). Cela arrive dans environ 2 coloscopies sur 1000.</li> <li>• Si on vous donne un calmant, vous n'aurez pas le droit de conduire pendant 12 à 24 heures.</li> </ul>

## Combien coûte l'examen de dépistage dans le cadre du programme ?

L'assurance maladie de base (LAMal) prend en charge 90% du coût des examens de dépistage du cancer du côlon<sup>1</sup>.

### Prestations hors franchise

Pour ne pas payer la franchise, vous devez vous adresser à un médecin ou pharmacien-ne agréé-e.\*

Consultation d'inclusion chez le ou la médecin agréé-e\*

Entretien conseil à la pharmacie agréée\*

Test FIT : fourniture du test par une pharmacie agréée\* et analyse

Coloscopie de dépistage

Coloscopie de contrôle si le FIT est positif

Analyse des polypes

### Reste à votre charge

De CHF 7.30 à CHF 13.-

CHF 0.-

CHF 4.60

En général, de CHF 59.- à CHF 140.-

En général, de CHF 59.- à CHF 140.-

10% du coût d'analyses

### Prestations dans le cadre habituel de la franchise

Produits de préparation à la coloscopie (laxatif, de CHF 25.- à CHF 50.-)

Consultation chez le médecin à la suite d'un FIT positif

Si sa présence est nécessaire, prestations de l'anesthésiste

\*Les médecins ou les pharmacies agréés sont les médecins ou les pharmacies partenaires du programme.

<sup>1</sup>Pour les assurances internationales hors ONU, OMS, CERN et BIT, contacter le programme au 022 708 10 90 pour les conditions de prise en charge.

Pour toute question

Appeler la Fondation au 022.708.10.90

