

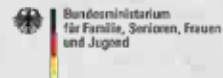


# Ausbildung und Arbeit für Geflüchtete

Informations- und Patenschaftsabend

Alle Folien auf <http://cern.ch/info-refugee-jobs>

Gefördert von



im Rahmen des Bundesprogramms

Demokratie **leben!**

gefördert durch die  
Landeshauptstadt  
Dresden



WILLKOMMEN!

أهلاً وسهلاً

WELCOME

स्वागत

پخیر

ДОБРО ПОЖАЛОВАТЬ КИНО

mitamy

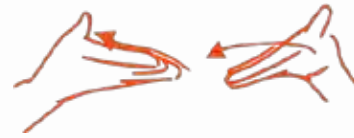
Bienvenido

καλώς ήρθατε

BIENVENUE

Beuveuti hîm bixêr hatin

ДОБРО  
ДОШЛИ



Latscho dives

به خیر هاتن

Bine ați venit

Mirë se vini

Karibuni

欢迎光临

Hoşgeldiniz

Isten hozta

E Kaabo

Vitáme Vás

DOBRO DOŠLI

dobredojde



# Ablauf

- Vortrag vom Netzwerk „Willkommen in Löbtau“
  - 1) Unterstützung beim Einstieg in den Arbeitsmarkt
  - 2) Arbeitsgelegenheiten / Ehrenamt / Praktika
  - 3) Berufsausbildung / Studium / Arbeit
- Vorstellung der Bundesagentur für Arbeit
- Bildung von Patenschaften in Kleingruppen



# Unterstützung beim Einstieg in den Arbeitsmarkt



# Der Weg zu einer festen Arbeit

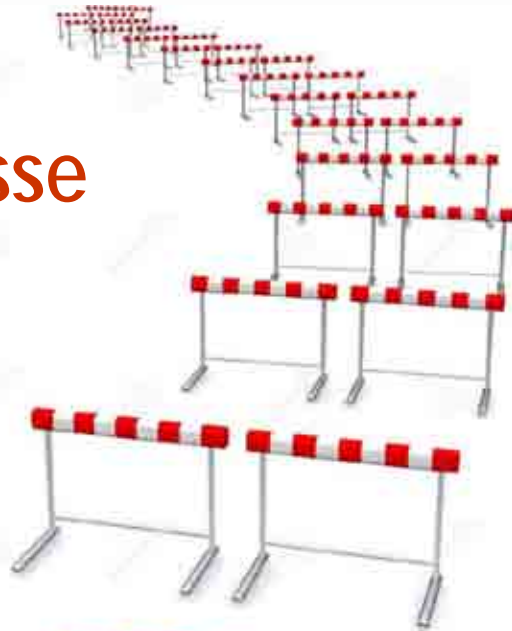
... ist lang und mit vielen Hürden verbunden.

Qualifikationen -  
Anerkennung

Deutschkenntnisse

Qualifikationen -  
Erwerb

Kontakte



Gesetzlicher Rahmen

Aufenthaltstitel

Orientierung/  
Perspektive

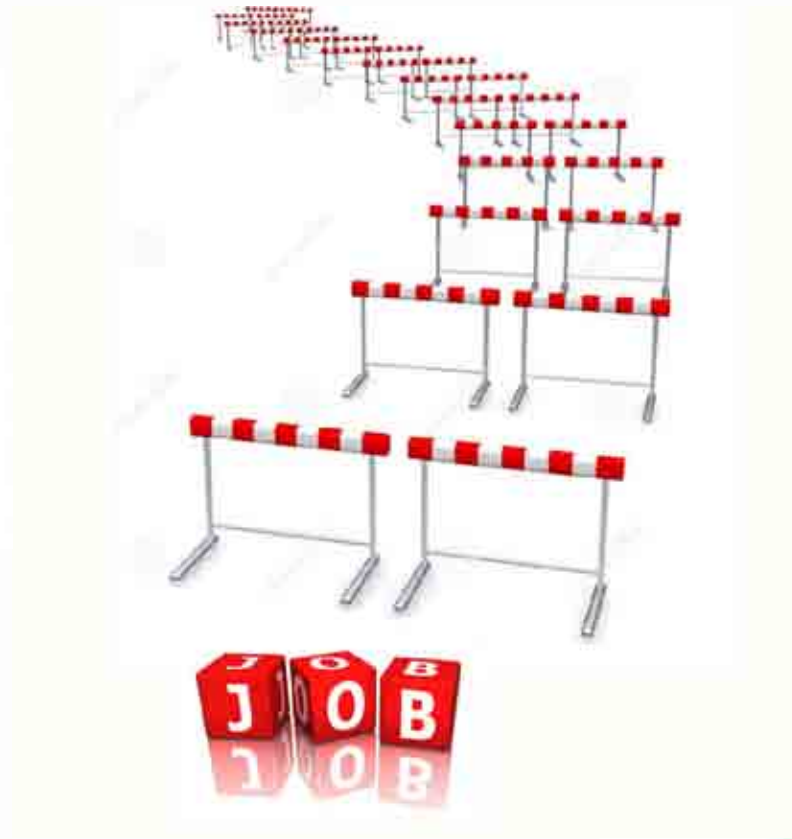
Ausbildung

Bewerbung



# Der Weg zu einer festen Arbeit

... ist lang und mit vielen Hürden verbunden.



# Unterstützung – Anlaufstellen

Agentur für Arbeit

Ansprechpartner für Asylbewerber/Zuwanderer:

Andreas Babuke

Tel.: 0351 – 288 51 028

Andre Kostov

Tel.: 0351 – 288 51 074

[dresden.migration@arbeitsagentur.de](mailto:dresden.migration@arbeitsagentur.de)



# Unterstützung – Anlaufstellen

INT - Gesellschaft zur Förderung der  
beruflichen und sozialen Integration mbH

[www.daa-dresden.de/projekte/bezeichnung/resque-plus.html](http://www.daa-dresden.de/projekte/bezeichnung/resque-plus.html)

Herzberger Straße 22  
(Eingang Prohliser Allee 8)  
01239 Dresden  
Tel.: 0351 / 438 889 28  
Fax: 0351 / 438 889 23

[cornelia.beyer@int-online.org](mailto:cornelia.beyer@int-online.org)

[Stefan.Redlich@daa.de](mailto:Stefan.Redlich@daa.de)

Beratung nach Terminvereinbarung





# Unterstützung – Anlaufstellen

comcenter

<http://comcenter.eu/pages/home.php#tab-3>

[www.facebook.com/integrationdurcharbeit](http://www.facebook.com/integrationdurcharbeit)

Hoyerswerdaer Straße 3

01099 Dresden

Hotline für Geflüchtete / for Refugees

0800 – 72406 29



[uwe.krenz@comcenter.eu](mailto:uwe.krenz@comcenter.eu)

[mohammad.nassour@comcenter.eu](mailto:mohammad.nassour@comcenter.eu)

Beratung, Qualifizierung, Arbeitsvermittlung



# Unterstützung – Anlaufstellen

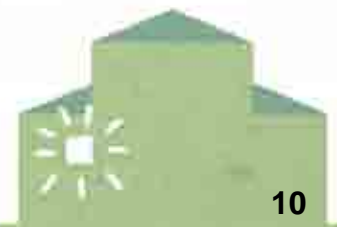
Achtung!

Die Aufzählung der offiziellen Anlaufstellen ist nicht vollständig.

Es gibt noch viel mehr relevante Anlaufstellen.

Übersicht zum Beispiel hier:

[www.dresden.de/de/leben/gesellschaft/migration/asyl/beschaeftigung.php](http://www.dresden.de/de/leben/gesellschaft/migration/asyl/beschaeftigung.php)



# Unterstützung durch Freiwillige

- **Wer sind wir:**
  - Freiwillige, die individuell bei der Perspektivfindung und Suche nach Arbeit unterstützen à „Pat/innen“
- **Was machen wir:**
  - Kennenlernen (Bildungs- u. Arbeitsbiographie, Ziele)
  - Unterstützung bei Orientierung und Suche nach individueller Perspektive
  - Vermittlung von Kontakten, Begleitung zu Anlaufstellen und Ämtern, Ausfüllen von Formularen
  - Erstellen von Lebensläufen, Bewerbungsmappen
  - Suche nach Arbeits-/Ausbildungs-/Praktikumsstellen



# Unterstützung durch Freiwillige

- **Wie arbeiten wir:**
  - freiwillig
  - ohne Anbindung an eine Institution
  - im stetigen Lernprozess
  - in einem Netzwerk mit anderen Freiwilligen
  - in Zusammenarbeit mit offiziellen Anlaufstellen
  - vertraulich (keine Weitergabe von Informationen)
  - unterstützend (keine Abnahme von Entscheidungen)
  - nach bestem Wissen und Gewissen



# Arbeitsgelegenheiten / Ehrenamt / Praktika



# Direkter Arbeitseinstieg ist Ausnahme

**Praktika**

**Ehrenamt**

**Arbeitsgelegenheiten**



# Arbeitsgelegenheiten

- Maßnahme zur **ersten Integration**, **gemeinnützig / zusätzlich**
- Beispiele: **Elektrorecycling, Umweltprojekte, Sozialer Möbeldienst, ...**



**Euro  
Schulen**

(100h/Monat + 5h/Woche Deutsch)

The image shows a group of eight diverse people standing in a line. They are holding various recycling materials, including blue recycling bins, cardboard boxes, and brown paper bags. The background is plain white.



**UMWELT  
ZENTRUM  
DRESDEN**

Als Gärtner  
in der Fremde heimisch werden

The image features a logo for 'Umwelt Zentrum Dresden' on the left, which consists of a green square with a white circle inside. To the right is a photograph of a man in a dark jacket and green apron, smiling and pointing towards a green recycling bin in a garden setting. Another person is visible in the background.



# Arbeitsgelegenheiten

Deutsch-kennnisse	Wann/ Voraussetzungen	Schul-/Berufs- abschluss	Umfang/Dauer	Bezahlung	Ziel
geringe / keine	<ul style="list-style-type: none"><li>ab sofort</li><li>ohne Arbeits- erlaubnis / BA- Zustimmung</li></ul>	keine spezifischen Voraussetzungen	<ul style="list-style-type: none"><li>20-25 h/Woche</li><li>6 Monate</li></ul>	1,05 €/h	<ul style="list-style-type: none"><li>erste Integration</li><li>Gesellschaft, Sprache (besser) kennenlernen</li><li>kurzfristige Perspektive</li></ul>

- Anfrage über Sozialbetreuer/innen, Informationen über freie Plätze über Regionalkoordinatoren
- 300 Plätze vom Sozialamt Dresden in 2016

BA: Bundesagentur für Arbeit





# Ehrenamtliche Arbeit

- freiwillige, unentgeltliche Tätigkeit zum Wohl der Allgemeinheit
- grundsätzlich erlaubnisfrei
- hilft bei Integration, Kontakt zur Bevölkerung, kommt gut an
- **Beispiel:** Tätigkeit als Übersetzer/innen



à parallel zu Deutsch-/Integrationskursen hilfreich für  
Spracherwerb



# Praktika

- Praxis in einem Unternehmen zur Vorbereitung für künftige berufliche Tätigkeit oder Ausbildung
- Generell (Asylbewerber/Geduldete):
  - nach 3 Monaten in Deutschland
  - Erlaubnis der Ausländerbehörde notwendig



# Praktika

- Praxis in einem Unternehmen zur **Vorbereitung** für künftige berufliche Tätigkeit oder **Ausbildung**
- **Generell** (Asylbewerber/Geduldete):
  - nach 3 Monaten in Deutschland
  - Erlaubnis der Ausländerbehörde notwendig
- **Grob: Praktika im Zusammenhang mit**



## Ausbildung

- Orientierungspraktika ( $\leq 3$  Mon.) vor **Ausbildung**
- begleitende Praktika ( $\leq 3$  Mon.) und Pflichtpraktika **während Ausbildung**
- Einstiegsqualifizierung (BA-Fördermaßnahme)  
Ø keine BA-Zustimmung, kein Mindestlohn

## beruflicher Tätigkeit

- sog. „Probearbeit“
- BA-Zustimmung  
Ø Mindest-/Tariflohn ( $\geq 8,50\text{€}/\text{h}$ )



# Praktika

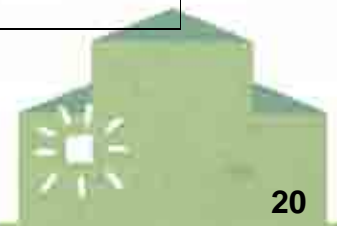
## • Orientierungspraktikum

Deutschkenntnisse	Wann / Voraussetzungen	Schul-/Berufsabschluss	Umfang/Dauer	Bezahlung	Ziel
<ul style="list-style-type: none"> <li>abhängig vom Praktikum</li> <li>für nachfolgende Ausbildung i.d.R. B1-Niveau</li> </ul>	<ul style="list-style-type: none"> <li>nach 3 Monaten</li> <li>Erlaubnis Ausländerbehörde</li> <li>ohne BA-Zustimmung</li> <li>keine Ausbildung in angestrebtem Bereich</li> </ul>	<ul style="list-style-type: none"> <li>keine gesetzlichen Voraussetzungen</li> <li>für nachfolgende Ausbildung i.d.R. mind. Hauptschulabschluss</li> </ul>	<ul style="list-style-type: none"> <li>bis zu 3 Monaten</li> <li>Zustimmung meist auf 4 Wochen beschränkt</li> </ul>	Mindestlohngesetz gilt nicht	(Um)Orientierung für Berufsausbildung oder Studium

(länger als 3 Monate: BA-Zustimmung und Mindestlohngesetz)

## • Probearbeit

Deutschkenntnisse	Wann / Voraussetzungen	Schul-/Berufsabschluss	Umfang/Dauer	Bezahlung	Ziel
abhängig von „Praktikum“ und angestrebter Arbeitsstelle	<ul style="list-style-type: none"> <li>nach 3 Monaten</li> <li>Erlaubnis Ausländerbehörde</li> <li>BA-Zustimmung notwendig</li> </ul>	abhängig von „Praktikum“ und angestrebter Arbeitsstelle	abhängig von „Praktikum“ und angestrebter Arbeitsstelle, i.d.R. einige Wochen/wenige Monate	<ul style="list-style-type: none"> <li>Mindestlohngesetz gilt</li> <li>tarifliches/ortsübliches Entgelt</li> </ul>	Testen der Eignung für längerfristige Beschäftigung



# Berufsausbildung / Studium / Arbeit

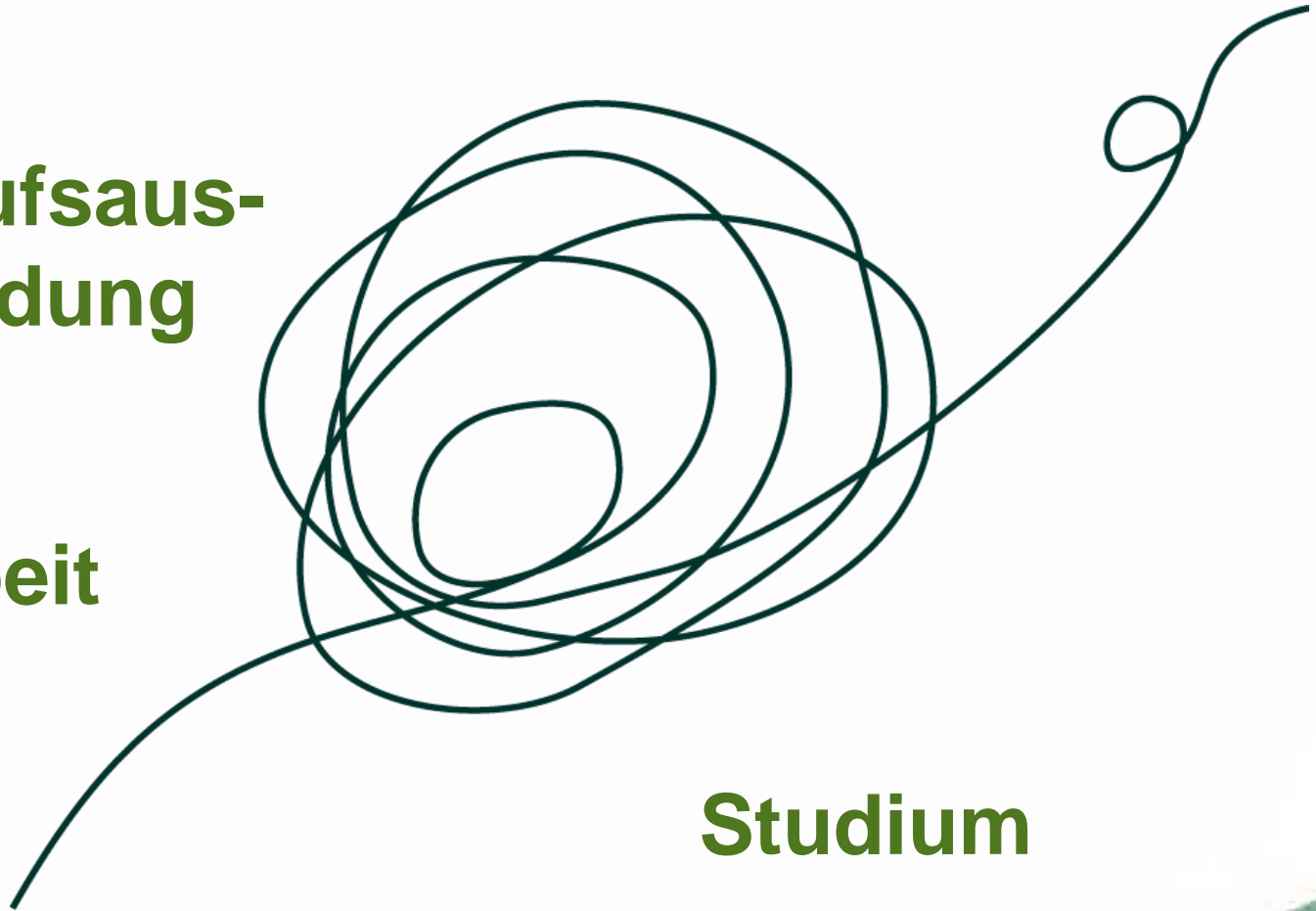


# Dauerhafter Arbeitseinstieg

**Berufsaus-  
bildung**

**Arbeit**

**Studium**



# Berufsausbildung / Lehrstelle

- **\*Die\*** Qualifizierung für Beruf in Handwerk und Handel
- Kombination aus **Arbeit** (bezahlt!) und **Schule** (Prüfungen!)
- in vielen Ländern sind andere Ausbildungsmodelle etabliert
- Beispiele: Bäcker, Koch, Frisör, Kaufmann, ... **\*sehr\*** viele !!!



# Berufsausbildung / Lehrstelle

Deutsch-kenntnisse	Wann/ Voraussetzungen	Schul-/Berufsabschluss	Umfang/Dauer	Bezahlung	Ziel
à B1 – B2 Deutsch WICHTIG insb. für Schule +Prüfungen!	<ul style="list-style-type: none"> <li>• Meist ab August (-&gt; 08 /2016)</li> <li>• Angebot Betrieb</li> <li>• Arbeitserlaubnis (ab 3 Mon. in D)</li> <li>• Keine Prüfung d. Arbeitsagentur</li> </ul>	Verschieden je nach Ausbildung <ul style="list-style-type: none"> <li>- Mittelschule (9 J.)</li> <li>- Realschule (10 J.)</li> <li>- Abitur (12 J) (Baccalaureat)</li> </ul>	<ul style="list-style-type: none"> <li>• 40 h/Woche</li> <li>• 3 Jahre (Facharbeiter 2 J.)</li> </ul>	Abhängig je nach Ausbildung <ul style="list-style-type: none"> <li>1.J: 400-800€</li> <li>2.j: 500-900€</li> <li>3.J: 600-1000€</li> </ul>	<ul style="list-style-type: none"> <li>• Oft danach Dauerstelle im selben Betrieb</li> <li>• Voll integriert in Arbeitsmarkt</li> <li>• Bleiberecht!?</li> </ul>

- **Bewerbung: \*jetzt\* = November – Februar für 08/2016**
- Übersichten: [www.ausbildungsstellen.de](http://www.ausbildungsstellen.de) , [www.ihk-lehrstellenboerse.de](http://www.ihk-lehrstellenboerse.de) , [www.hwk-dresden.de/Serviceangebote/Ausbildung/Lehrstellensuche](http://www.hwk-dresden.de/Serviceangebote/Ausbildung/Lehrstellensuche) , ...
- Übersicht über Bezahlung [www.deutsche-handwerks-zeitung.de/ausbildungsverguetung-im-vergleich-was-verdienen-azubis/150/22563/283723](http://www.deutsche-handwerks-zeitung.de/ausbildungsverguetung-im-vergleich-was-verdienen-azubis/150/22563/283723)
- Unabhängig von Ausgang des Asylverfahrens (!)
  - Mögliche Duldung nach [§60a AufenthG](#) während der Ausbildung
  - Möglicher Aufenthaltstitel nach [§18a AufenthG](#) danach





# Bezahlte Arbeit / Beruf

- Berufliche Tätigkeit oder Ausbildung
- Generell (Asylbewerber/Geduldete):
  - nach 3 Monaten in Deutschland
  - Erlaubnis der Ausländerbehörde notwendig
  - Bis 15 Monate: Anfrage bei Arbeitsagentur (à kein/e deutsche/r Interessent/in ?)
- Kategorien:
  - Vollzeit (40h/Woche) oder Teilzeit
  - Befristet oder unbefristet
  - ohne oder (besser!) gemäß eigener Qualifikation
- Information / Vermittlung Hilfe: Wir begleiten u.a. zu
  - COMCENTER Dresden (Uwe Krenz, Dr. Mohammad Nassour)
  - RESQUE continued (Cornelia Beyer)
  - [www.netzwerk-iq-sachsen.de/anerkennung](http://www.netzwerk-iq-sachsen.de/anerkennung)
  - ...



# Bezahlte Arbeit / Beruf

## Übersicht

Deutsch-kennnisse	Wann / Voraussetzungen	Schul-/Berufs-abschluss	Umfang/Dauer	Bezahlung	Ziel
abhängig von Arbeitsstelle: A2 – C1	<ul style="list-style-type: none"> <li>• nach 3 Monaten</li> <li>• Erlaubnis Ausländerbehörde</li> <li>• Zustimmung Arbeitsagentur notwendig, wenn weniger als 15 Monate in D</li> </ul>	<ul style="list-style-type: none"> <li>• abhängig von angestrebter Arbeitsstelle</li> <li>• nützlich:               <ul style="list-style-type: none"> <li>○ Dokumente aus Heimatland</li> <li>○ Ausbildung/Studium in Deutschland</li> </ul> </li> <li>• Alternativ evtl :               <ul style="list-style-type: none"> <li>○ Praktische Prüfung</li> </ul> </li> </ul>	abhängig von Arbeitsstelle, befristet oder unbefristet	<ul style="list-style-type: none"> <li>• Mindestlohn-gesetz gilt: <math>\geq 8,50\text{€} / \text{h}</math></li> <li>• tarifliches/orts-übliches Entgelt</li> </ul>	<ul style="list-style-type: none"> <li>• längerfristige Beschäftigung</li> <li>• Dauerstelle</li> <li>• Ggflls Bleiberecht nach §18a (Arbeit entspr. qualifizierter Ausbildung)</li> </ul>

### Wichtig: Registrierung/Meldung bei Jobcenter/Arbeitsagentur

- Jobcenter : [www.dresden.de/de/wirtschaft/arbeiten/jobcenter.php](http://www.dresden.de/de/wirtschaft/arbeiten/jobcenter.php)
- Arbeitsagentur: [www.arbeitsagentur.de/web/content/DE/dienststellen/rds/dresden/Agentur/BuergerinnenundBuerger/index.htm](http://www.arbeitsagentur.de/web/content/DE/dienststellen/rds/dresden/Agentur/BuergerinnenundBuerger/index.htm)
- Arbeitsmarkt speziell für Geflüchtete: [www.workeer.de](http://www.workeer.de)
- Messe Karriere Start in Dresden: [www.messe-karrierestart.de](http://www.messe-karrierestart.de) 22-24.1.2016
- Internetportale: <http://jobs.meinestadt.de/dresden> , [www.monster.de](http://www.monster.de) , ...



# Studium

- Zwei Kategorien
  - **Gasthörer für jeweils 1 Semester**  
Ausgewählte Vorlesungen  
Ziel: Vorbereitung auf Studium
  - oder
  - **Immatrikulierte/r Student/in**  
Ziel: Studienabschluss bestimmtes Fach
- Studienvoraussetzung
  - Hochschulzugang (Abitur, Baccalaureat)
  - Manchmal: Noten



## Bachelor

- 3 Jahre
- an TU Dresden **nur** in Deutsch

## Master

- 2 Jahre, nach Bachelor
- Deutsch (auch: Englisch)



# Studium

## • Gasthörer

Sprachkenntnisse	Wann / Voraussetzungen	Schul-/Berufsabschluss	Umfang/Dauer	Kosten	Ziel
<ul style="list-style-type: none"> <li>Keine offizielle Bedingung</li> <li>empfohlen Deutsch oder Englisch</li> </ul>	<ul style="list-style-type: none"> <li>jederzeit</li> </ul>	<ul style="list-style-type: none"> <li>keine offizielle Bedingung</li> <li>empfohlen: Abitur / Baccalaureat</li> </ul>	<ul style="list-style-type: none"> <li>jeweils ½ Jahr</li> <li>bestimmte Vorlesungen</li> </ul>	keine	(Um)Orientierung für Studium

Anmeldung jederzeit:

[https://tu-dresden.de/studium/angebot/gasthoerer/index\\_html/document\\_view?set\\_language=en](https://tu-dresden.de/studium/angebot/gasthoerer/index_html/document_view?set_language=en)

## • Studium mit Abschluss

Deutschkenntnisse	Wann / Voraussetzungen	Schul-/Berufsabschluss	Umfang/Dauer	Kosten	Ziel
<ul style="list-style-type: none"> <li>Deutsch: C1 bei dt. Studium</li> <li>Englisch -C1 bei englischem Studium</li> </ul>	<ul style="list-style-type: none"> <li>Immatrikulation</li> <li>Aufenthaltsrecht nach §16 AufenthGesetz</li> </ul>	<ul style="list-style-type: none"> <li>Hochschulzugang (Baccalaureat)</li> <li>Noten</li> <li>Für Master: Bachelor</li> </ul>	<ul style="list-style-type: none"> <li>Bachelor: 2 Jahre</li> <li>Master: 3 Jahre</li> <li>Diplom 5 Jahre</li> </ul>	Semesterbeitrag ca 43€ / Monat enthält auch Bus/Tram/Bahn	Abschluss: <ul style="list-style-type: none"> <li>- Bachelor</li> <li>- Master</li> <li>- Diplom</li> </ul>

Immatrikulation (meist bis 15.1 oder 15.7., manchmal eher) :

[http://tu-dresden.de/internationales/int\\_stud/abschluss/degree/document\\_view?set\\_language=en](http://tu-dresden.de/internationales/int_stud/abschluss/degree/document_view?set_language=en)



# Vorstellung der Bundesagentur für Arbeit durch Andre Kostov



# Bildung von Patenschaften in Kleingruppen

