



CERN/EN-EA
AER

East Area Coordination meeting #10

08-005-2019

Présent: Michael L. (EN-EA), Jerome L. (EN-SMM), Roberto L. (TE-MS), Laure W. (EN-SMM), Julien F. (EN-HE), Damien J. (EN-HE), Mathis D. (EN-STI), Evelyne D. (EP-DI), Erwan H. (EN-EA), Didier C. (BE-ICS), Victor DJ. (EN-EA), Leszek B. (IT-CS), Marco P. (EN-EL), Guillaume R. (EN-CV), Jeremy R-L (HSE-RP), Francesco D. (EN-CV), Louis-Frederic (BE-ASR), Herve C. (BE-CO), Alexandre D. (EP-DI), Jordi B. (EN-ACE), Michael L. (EN-EA),

Excusé: Gurkan D. (EN-EA), Fernando P. (EN-ACE), Emilien C. (TE-EPC), Jean-Francois G. (HSE-RP)

Presentation + planning bat. 157, 251, 352 & 263

Indico: [816218](#)

Le planning général : [ici](#)

1. Activités en cours et à venir.

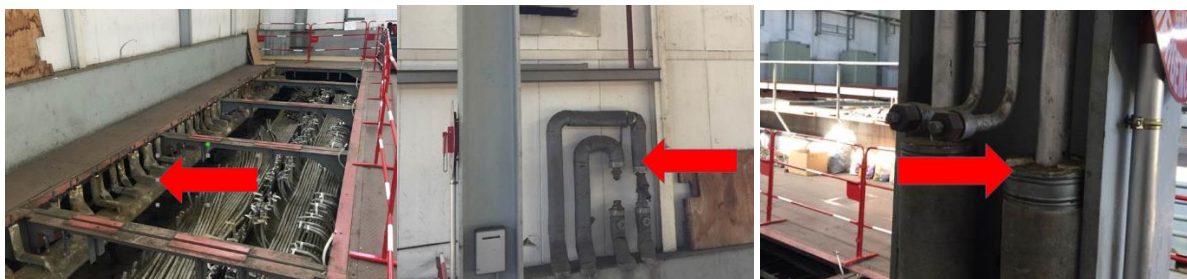
B.251

Le faux plancher a été enlevé donnant l'accès aux échelles à câbles.

Le démontage des échelles vide sans aucun câble va commencer avec la FSU EN-17 avant le décablage prévu en Juillet. Action Gurkan.

Marcos EN-EL souligne que certaines échelles à câbles seront gardées pour être réutiliser.

Des anciens tuyaux de refroidissement sous le sélecteur de ligne qui a été retiré sont amiantés. La zone est contaminée et aucune activité n'est autorisée. En attendant le désamiantage. Voir la note de restriction HSE en fin de compte rendu.



Rack IT, pendant la rénovation du circuit AC du 251, Leszek demande que le rack puisse rester alimenté, Marco EN-EL lui fournira une alimentation temporaire.

Téléphone analogique entre 251 et 157, une fois déconnecter les câbles devront être repérer pour être enlever pendant la campagne de décablage faite par EL. Action (Leszek IT-CS).

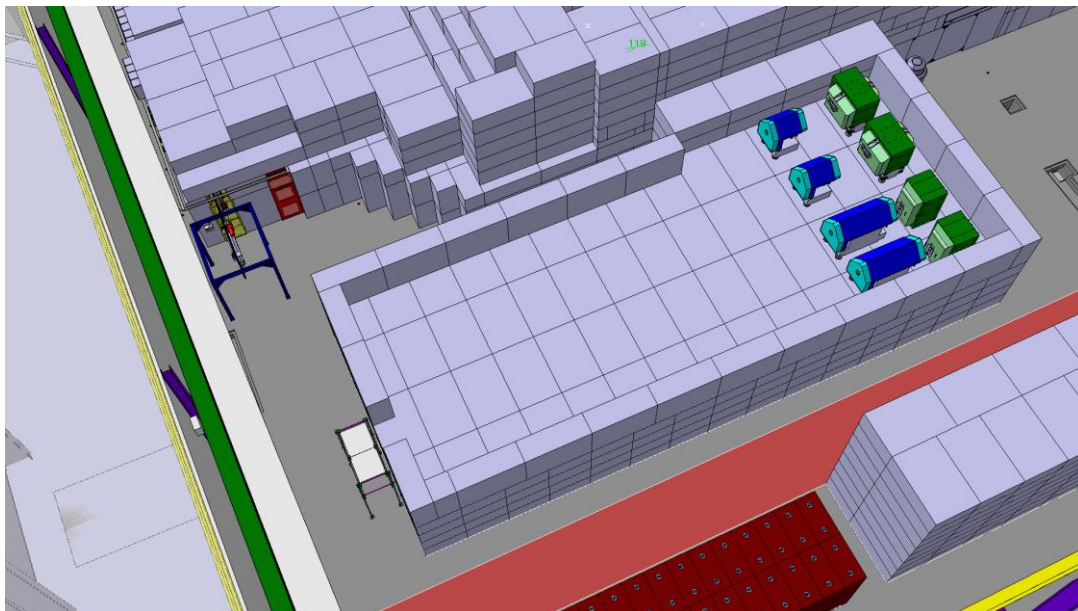
B.157

Information générale du bâtiment se reporter à la présentation.

Démontage des manifolds T09&T10 terminés, évacuation des déchets en cours. Action Guillaume R. EN-CV.

Démontage des couches acier en cours. Action Damien J./Julien F. EN-HE

Stockage au 157 des blocs & aimants est en cours par le transport, suivi des charges et installation. Suivi Richard M. SMB/Aboubakr EN-EA



Certains aimants sont stocker au 157, les supports envoyer au EHN1 pour rénovation. Damien J./Julien F. EN-HE, Aboubakr EN-EA

Laser scan in secondary area est terminé. Information Laure W. EN-SMM

Zone primaire,

Début des premières activités prévu le 17/05, démantèlement de la détection incendie. Action Denis R. BE-ICS

Mettre à jour le Survey radiologique de la zone. Action Jean-Francois G. HSE-RP

Se reporter à la présentation de Erwan EN-EA sur le processus de démantèlement.

Leszek demande si une fois la toiture de la zone primaire enlever, si le câbles rayonnant GSM peuvent être retirés, par mesure de sécurité il faut s'assurer de la meilleure couverture réseau pendant les travaux dans la zone.

Rénovation mur Sud,

La façade est en cours de finition et une partie de l'échafaudage a été retiré. Suivi Christophe B. SMB



CERN/EN-EA
AER

La rénovation du toit devrait commencer à partir du 13/05,
Emplacement et date de manutention des grues, se référer à la présentation.

*Préparation d'un meeting de coordination pour mettre à jour le planning des interventions de SMB, CV, HE et EA pour la période de Juin à Septembre. Action Aboubakr

B.263
RAS

2. Activités F61,

B.352

Démontage de tous les aimants est fait (Hors M100& M200). La préparation et l'évacuation est terminer. Les blindages ont été enlever et relocaliser au 157.

Le MCB a été retiré et contrôlé par la radioprotection. Le DDD est trop élevé pour l'envoyer pour maintenance à Preveessin. Roberto TE-MSD regarde la possibilité avec l'accord de la radioprotection pour retirer un des MCB de T07 ou T08. Action Roberto

Les dernières chambres à vide ont été retirés des aimants et évacués aux déchets.
Informations Victor DJ EN-EA

La manutention du M100 et M200 est prévu à partir du 20/05. Organisation du transport et Bofanti Julien F. EN-HE

Didier C. confirme que la porte d'accès grillagée à l'intérieur du 352 peut rester démonter jusqu'au remontage de la ligne.

Laure préfère que le laser scan du 352 se fasse une fois tous les aimants retirés. Planification d'une nouvelle date. Action Erwan/Aboubakr EN-EA et Fernando EN-ACE.

Démantèlement des circuits E.D sont en cours, l'accès sera restreint pendant la phase de démontage. Installation d'un échafaudage contre le mur et un autre mobile dans le chantier.
Suivi Guillaume et Francesco EN-CV.

Rappel :

La préparation des activités de démantèlement par les groupes concernés peut commencer dès maintenant. Chaque responsable d'activité dans le Dashboard ci-dessous, peut déjà mettre à jour l'impact associé avec les dates d'interventions, le personnel intervenant et le lancer en approbation. La VIC peut ainsi être réaliser et elle aussi après réceptions des recommandations mise en approbation via votre Impact.



Impact	Activity name	Responsible	DEP-GPE	WPD N#
	Value With RP Supervision			-
	DIMR 7981350			-
126000	Opening of the trench (For hoses removal) + Relocation of shieldings for magnet removal	J. Fermanel	EN-HE	1596/1
126006	Levelling PS (b.352) / East Area (b.157)	Philippe Dewitte	Survey	1599/1
126008	Magnet dismantling in b.352	Roberto Lopez	TE-MS	1602/1
126009	Vacuum disconnection and dismantling in b.352	Victor De Jesus	EN-EA	1600/1
126010	Network preparation b.352	Philippe Dewitte	Survey	1601/1
126012	Beam Instrumentation dismantling in b.352	Jocelyn Tan	BE-BI	1603/1
126013	Beam stoppers dismantling in b.352	Edouard Grenier-Boley	EN-STI	1604/1
126011	Laser scan in b.352	Philippe Dewitte	Survey	1606/1
126016	Dismantling cooling network for F61 in PS-Ring	Francesco Dragoni	EN-CV	1607/1
126017	EN-EL Decabling (DC+signals) Activities	Pawel Burdelski	EN-EL	1610/1
126018	Re-arrange shielding (B.352/B.157 + DUMP)	J. Fermanel	EN-HE	1611/1

3. Point Safety b.157,251, 263 & 352

Jordi souligne que tous les travaux doivent être délimités par un balisage et avec une fiche d'information sur les risques présents ainsi que les contacts du chantier.

Un template simple à actualiser en fonction de vos interventions sera avec le compte rendu. Action Jordi B. EN-ACE-> Aboubakr EN-EA->All

Un document mise en place dans le département EN et qui peut vous aider à vous préparer au mieux en tant que WSS :

https://edms.cern.ch/ui/file/1895229/3.1/FR_Guide_superviseur_de_travaux.pdf

4. Besoin AC bat. 251 & 157

Marco P. EN-EL, a fait le point des besoins manquants de la part des différents groupes.

Marco soulevé le besoin de vérifier en détails l'installation de CLOUD. Action Marco EN-EL, Antti O. EP-DT

Herve C. BE-CO, va vérifier les besoins de son installation. Action Marco contact Herve.

Victor DJ EN-EA va donner les positions des pompes à vide à alimenter et le type de connecteur. Action Victor DJ/Aboubakr -> Marco P EN-EL.

Jerome L. EN-SMM souhaiterait que les équipements des faisceaux restent alimentés par UPS en cas de coupure électrique pour éviter d'endommager l'électronique. Marco regarde la possibilité si le secours n'est pas surcharger.

Marco demande les besoins électriques des futurs extracteurs de fumée. Action Christophe B. SMB/ Denis R. BE-ICS

Guillaume R. EN-CV souligne qu'il faut vérifier si la charge thermique va augmenter dans la salle IT pour pouvoir renseigner Marco. Action Leszek B. IT-CS-> Guillaume R. EN-CV

Tableau des utilisateurs avec des besoin AC :

<https://edms.cern.ch/document/1870331>



CERN/EN-EA
AER

5. Achats nouvelles Control Room

Première itération menée avec CV sur les caractéristiques techniques pour la gestion et maintenance des nouvelles installations C.V dans les C.R

Organisation d'autres meeting, avec EL pour la partie Electric et les User pour valider les besoins. Action Michael/Aboubakr EN-EA

NOTE : B251 - RESTRICTION D'ACCES

Concernant la zone en photo, merci de noter que :

- L'isolation plâtre des tuyauteries contient de l'amiante (amosite en traces),
- Des fibres d'amiante sont probablement présentes sur le sol ainsi que sur les câbles,
- Cette zone est donc à considérer comme « polluée » à l'amiante mais ne présente pas de risque majeur dans les conditions actuelles pour les personnes devant accéder impérativement dans le hall.

Aussi par précaution, et jusque-là zone soit assainie par une entreprise spécialisée (prévu mi-juin), il est interdit de :

- Descendre dans cette zone, de marcher sur le sol ou sur les câbles présents,
- De manipuler les câbles présents par le dessus,
- De retirer les câbles présents depuis une autre partie des faux-planchers,
- De retirer les plaques métalliques de faux-planchers directement à proximité,
- D'effectuer des travaux pouvant provoquer des courants d'air importants (ou des vibrations) à proximité directe et donc pouvant entraîner la mise en suspension temporaire de poussières dans la zone concernée (sans que l'on puisse en connaître la concentration en amiante).

Par contre, il n'y a pas de contre-indications à :

- Entrer dans le hall pour y effectuer tout type d'activité à l'exclusion de celles mentionnées ci-dessus, toutefois, cela doit se limiter aux personnes qui doit impérativement y travailler,
- Intervenir dans les autres zones de faux-planchers ouverts,
- Intervenir dans la galerie technique en dessous de la zone.

En cas de doute, de question : merci de contacter HSE : Olivier Prouteau - 160883

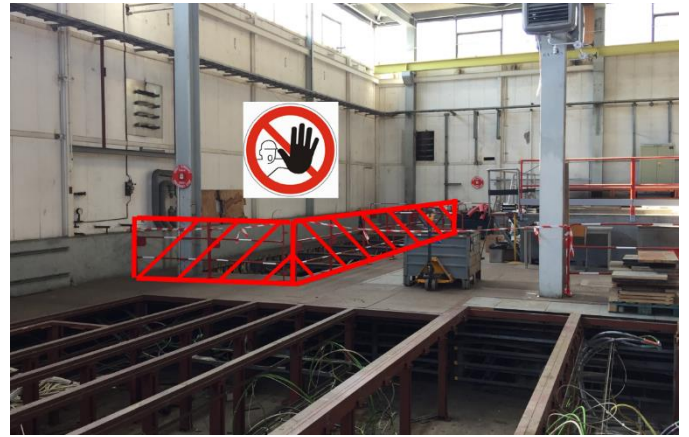


ENGINEERING
DEPARTMENT



EAST AREA RENOVATION

CERN/EN-EA
AER



Prochaine réunion de coordination le 22/05, à 8h30 au 530